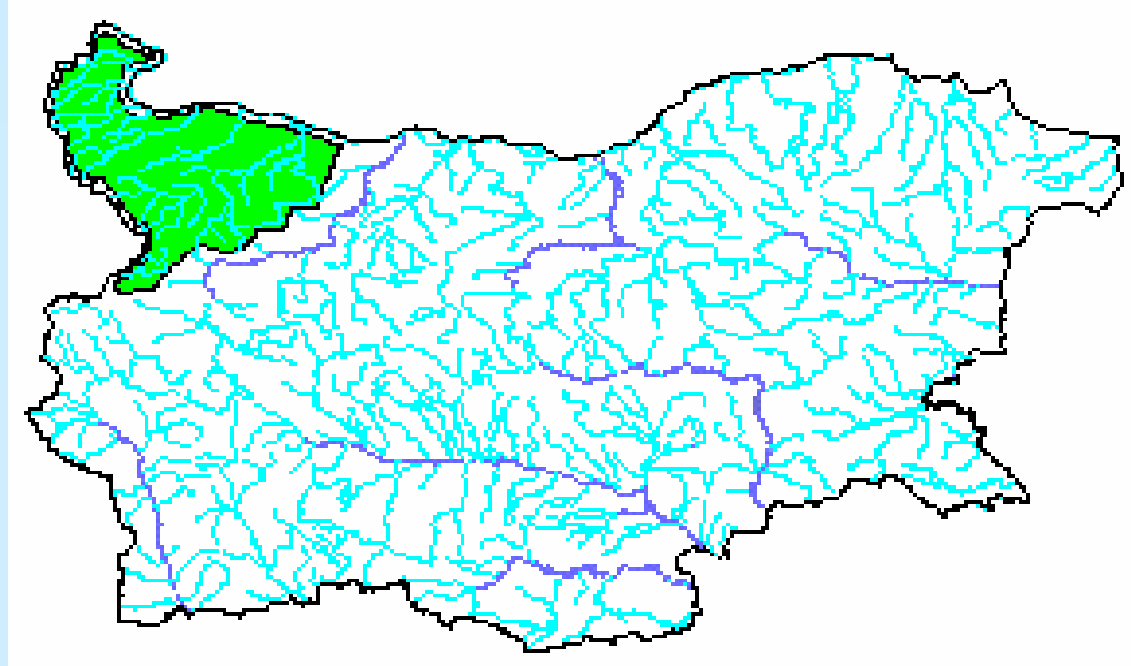




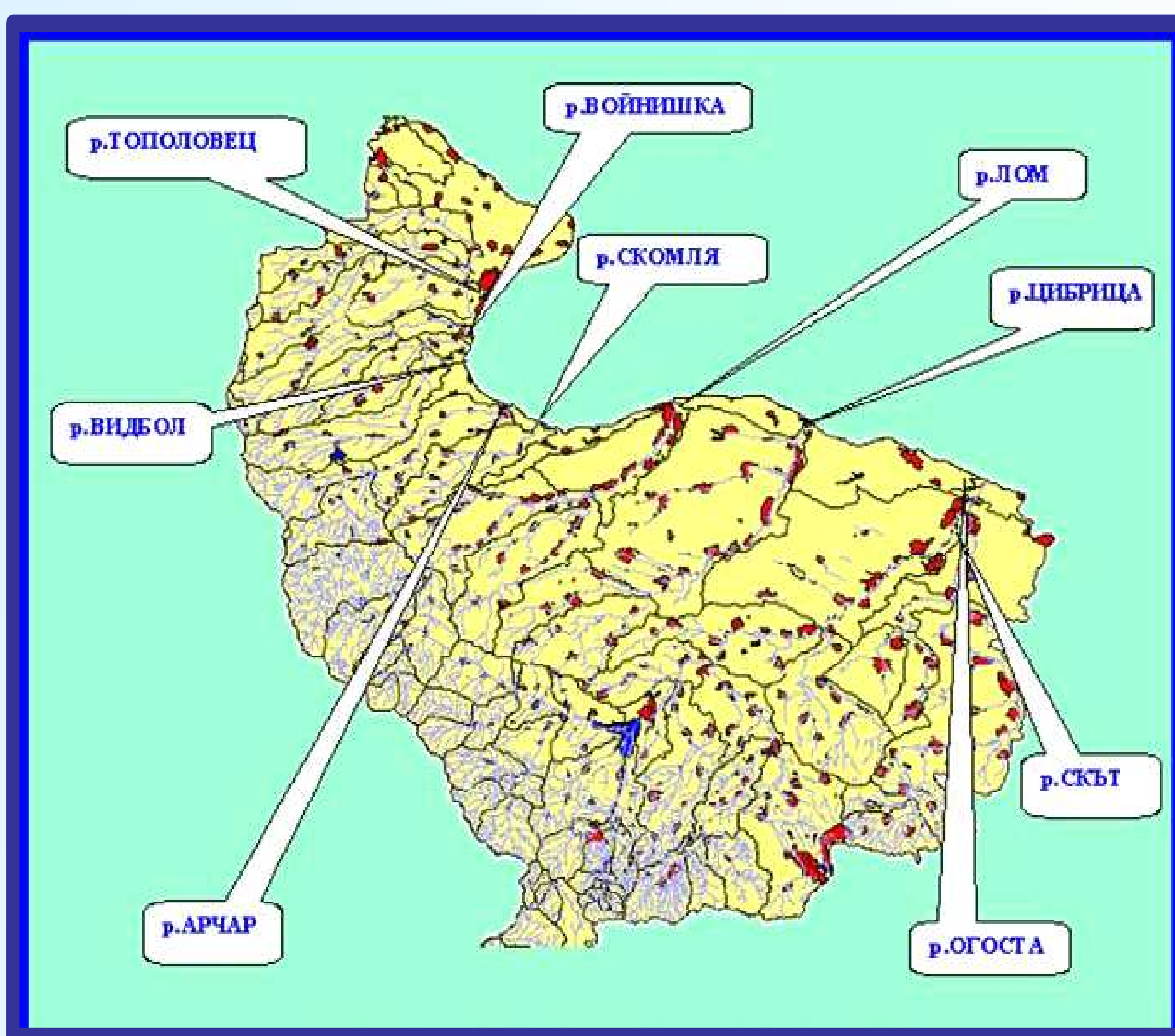
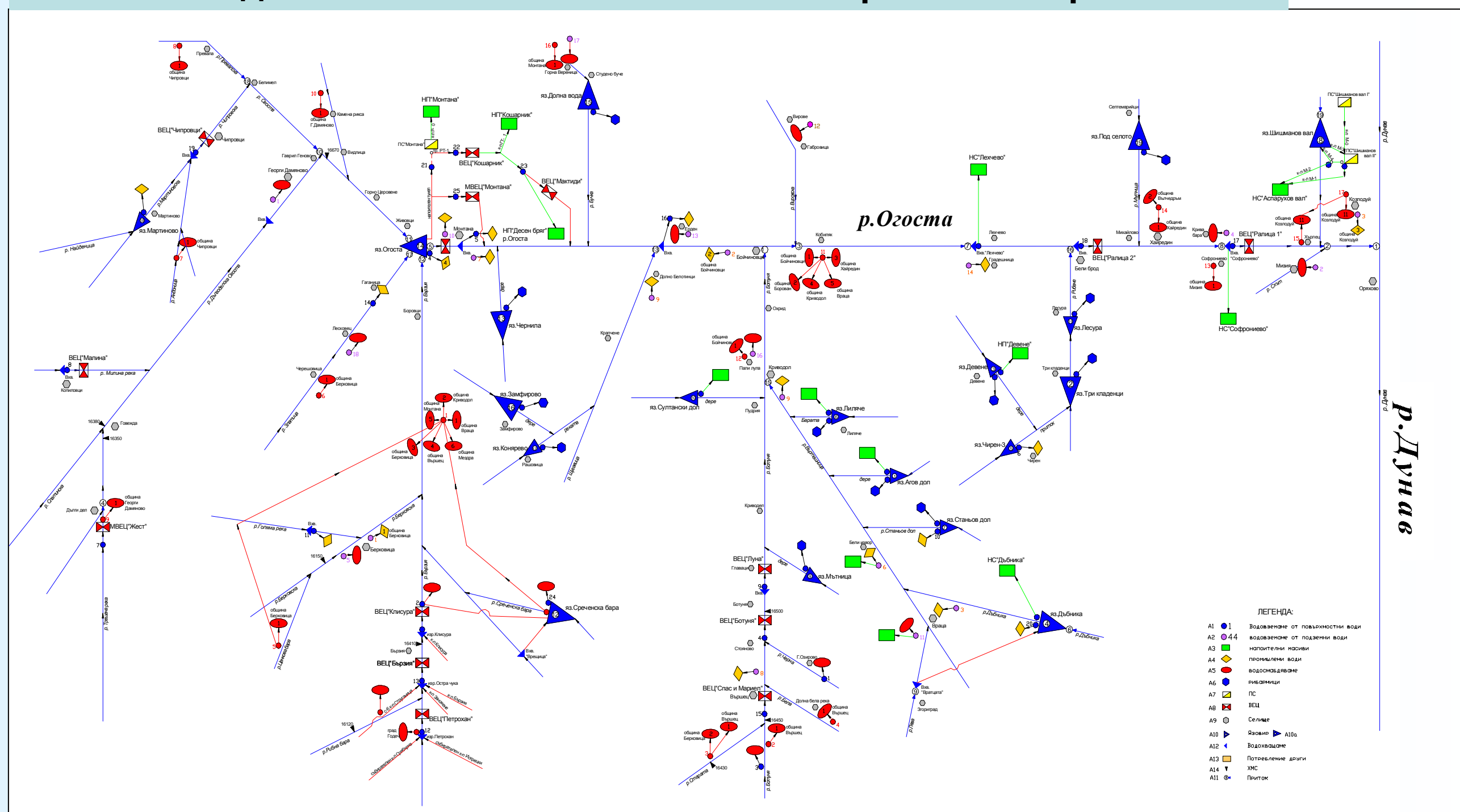
# БЪЛГАРСКА АКАДЕМИЯ НА НАУКИТЕ НАЦИОНАЛЕН ИНСТИТУТ ПО МЕТЕОРОЛОГИЯ И ХИДРОЛОГИЯ ВОДНОСТОПАНСКИ БАЛАНСИ НА РЕЧНИТЕ БАСЕЙНИ В СЕВЕРОЗАПАДНА БЪЛГАРИЯ



## ОБЩИ ДАННИ ЗА БАСЕЙНА на р.ОГОСТА И НА РЕКИТЕ ЗАПАДНО ОТ НЕЯ

- РАЗПОЛОЖЕНИ са в Северозападна България;
- ОБХВАЩАТ територията на почти три области от страната – обл.ВИДИН, обл.МОНТАНА и обл.ВРАЦА, заемащи около 10 % от територията на България, включващи общо 32 общини, с 395 селища и с приблизително 530 522 жители;
- НА територията на обл.МОНТАНА се намират:
  - р.Огоста (с притоци: долно течение на Ботуня, р.Шугавица, р.Бързия, р.Златица, р.Дългоделска Огоста, р.Чипровска, р.Превалска), р.Цибрица, долното течение на р.Лом и др.;
  - Яз."Огоста" – най-големият язовир в района с комплексно предназначение;
  - Яз."Среченска бара" – източник за водоснабдяване на селищата от общините Монтана, Враца, Берковица, Мездра, Криводол, Вършец;
  - "Напоителни системи" ЕАД – клон Монтана, стопанисваща и поддържаща 6 НС (НС"Клисурица", НС"Лехчево", НС"Монтана", НС"Лом-запад", НС"Смирненски", НС"Станево", НС"Цибърска низина"), подаващи вода за около 202 000 дка площи с годна инфраструктура;
  - 2 Отводнителни системи за площ 27 000 дка и 17 270 км диги;
  - Голям брой водноелектрически централи (ВЕЦ);
  - Населените места в областта се снабдяват с питейна вода от 224 водоизточника (67 каптажа, 50 тръбни кладенци, 19 шахтови кладенци, 13 речни водоизточника и н.т.), обособени в 22 водоснабдителни групи, с обща дължина на мрежата 1730 км., поддържани и стопанисвани от "ВиК" ООД –Монтана. 210 от тези водоизточника са с подземни води (с експлоатационен дебит от 0.5 л/сек. до 15 л/сек.) и 14 водоизточника, осигуряващи повърхностни води за питейни цели;
  - Подава се условно чиста вода за промишлената зона на гр.Монтана;
  - Множество резервати, природни паркове, защитени местности, природни забележителности и т.н.
- НА територията на обл.ВРАЦА:
  - 18 % от площите са водни площи и течения (около 67 000 дка.);
  - По-големи реки: долното течение на р.Огоста и нейните притоци: р.Рибене, р.Ботуня, р.Скът, р.Въртешица и др.
  - Изградени са над 62 бр. язовира;
  - "Напоителни системи" ЕАД – клон Враца, стопанисваща и поддържаща 4 НС (три от тях са в басейна на р.Огоста – НС"Аспарухов вал", НС"Софрониево", НС"Дъбника"), обхваща около 65 000 дка. площи с годна инфраструктура, 30 Помпени станции 285 км канали, всички поддържани от "Напоителни системи" ЕАД клон Враца;
  - 2 броя Отводнителни системи за около 42 000 дка.;
  - Водоснабдяването с питейна вода се извършва от "ВиК" ООД гр.Враца, водоснабдителната система с обща дължина 2 855 км., обслужва 200 000 жители;
  - Голямо разнообразие от природни забележителности, защитени местности, паркове, резервати.
- НА територията на обл.ВИДИН:
  - ПРЕМИНАВАТ множество реки: Тополовец, Войнишка, Видбол, Арчар, Скомя, Лом (всички притоци в горното й течение) и др.;
  - Най-голям воден басейн е - Рабишкото езеро, преустроено като водоем;
  - Напоителни системи ЕАД – клон ВИДИН, която стопанисва и поддържа НС"Ново село", НС"Видин"(с основен водоизточник р.Дунав), НС"Рабиша", НС"Дреновец", Самостоятелни полета НП"Дунавци-2", НП"Божурница", ГНК"Синаговици", ГНК"Буковец" с площи с годна инфраструктура за около 55 000 дка.;
  - Отводнителна система "Арчар-Орсея"
  - Добре организирана водоснабдителна мрежа (1 725 км.), водоснабдяването е предимно помпено, стопанисва се от "ВиК" ЕООД гр.Видин

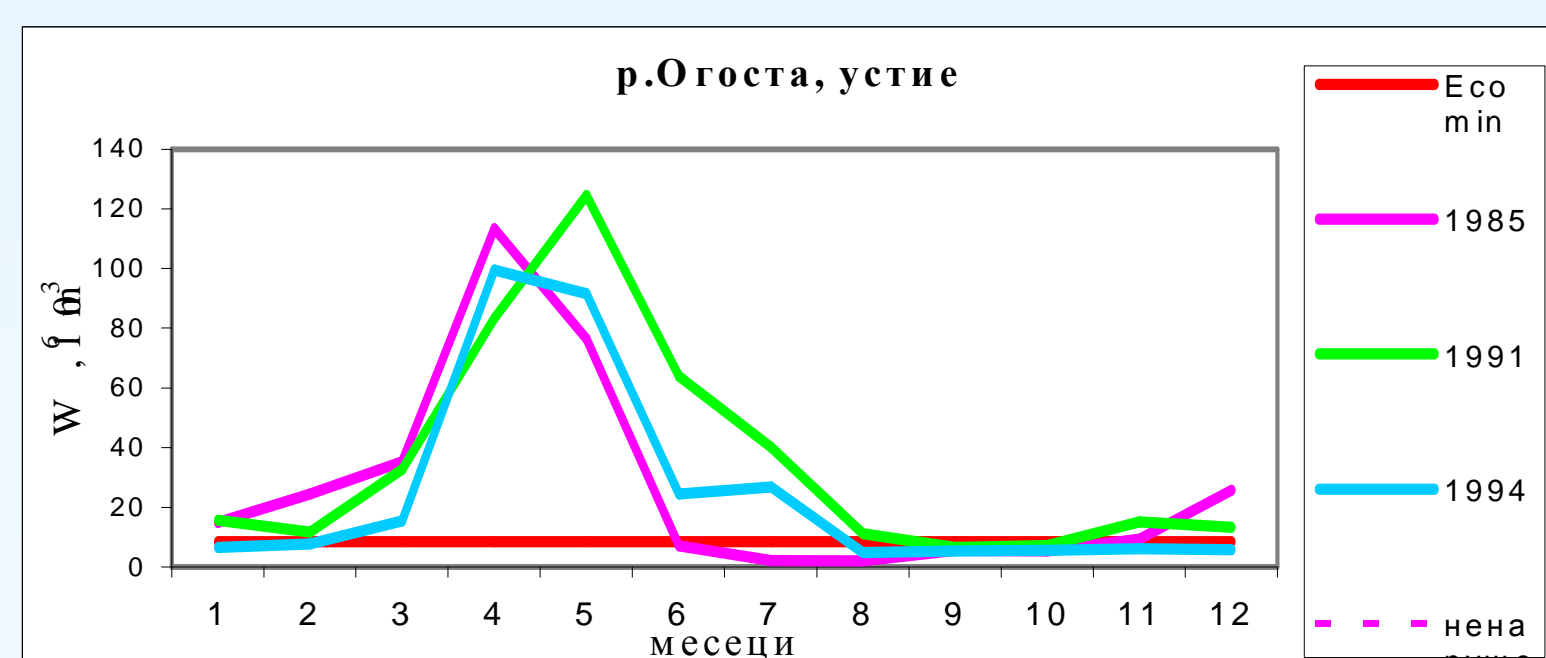
## Схема на водностопанското използване на поречието на р.Огоста



За басейна на всяка от тези реки, обособени като отделни водностопански единици, е разработен ВСБ и е съставена самостоятелна схема за използване на водните ресурси като за нея се отчитат характерните особености на водностопанската инфраструктура в басейна.

Изготвили:  
Ст.н.с.Ист. Д-р А.Йорданова  
Ст.н.с.Ист.Д-р инж. И.Няголов  
Н.с.Ист. инж. М.Темелкова

## Месечни обеми на нарушения отток при устието на р.Огоста



## Включени са 19 водохранилища (обем над 0,5 млн.куб.м.)

№ възел	Име	№ язовир	Име на река	Населено място	Община	обем млн.м3	Собственост	заята площ, дка	Н на стената м.	предназначение	
35	NS Ag dl	1	Агов дол	Дере, р.Въртешица, р.Ботуня	с.Власатица	Враца	0.880	Общинска	189	11	Напояване, рибовъдство
47	ia 3Klade	2	Три кладенци	р.Рибене	с.Три кладенци	Враца	3.360	Общинска	1202	14	Напояване, рибовъдство
46	NS Deven	3	Девене	Дере, р.Рибене	с.Девене	Враца	0.980	Общинска	305	13	Напояване, рибовъдство
40	Dabnika	4	Дъбника	р.Дъбника, р.Въртешица, р.Ботуня	Враца	Враца	13.450	Държавна	1640	18.2	Напояване, промишленост
45	rbal	5	Чирен-3	Дере, р.Рибене	с.Чирен	Враца	0.862	Общинска	283	13	Промисленост
33	NS Lilia	6	Лиличе	Дере, р.Въртешица	с.Лиличе	Враца	0.720	Общинска	163	16	Напояване, рибовъдство
37	pl0sl	7	Стань дол	р.Стань дол, р.Въртешица	с.Бели извор	Враца	0.700	Частна	150	16	Промисленост, рибовъдство
		8	Аспарухов вал	Дунав	Козлодуй	Козлодуй	16.072	Държавна	2060	22.3	Напояване
30	laMatric	9	Мътища	Дере, р.Ботуня	с.Главащи	Криводол	0.522	Общинска	134	12	Рибовъдство
31	NS SultD	10	Султански дол	Дере, р.Ботуня	с.Пудрия	Криводол	0.729	Общинска	234	12.5	Напояване
48	Eco-Lesu	11	Лесура-1	р.Рибене	с.Лесура	Криводол	0.850	Общинска	210	13	Рибовъдство
11	ia Sr Bara	12	Среченска бара	Среченска бара, р.Въртешица	с.Ягудово	Берковица	15.5	Държавна	1054		ПВВ
17	ia 4ermila	13	Чернела	дереЧернела, р.Огоста	Монтана	Монтана	1.6	публ.общ.	280	18.3	Рибовъдство
14	i Mонтана	14	Огоста	р.Огоста	Монтана	Монтана	506	Държавна	23600		Комплексен
19	laDolnava	15	Долна вола	Дере	с.Студено буче	Монтана	1.040	Общинска	249	16.7	Рибовъдство
53	la Rekata	16	Резага (Замфирова)	Дере Резага, р.Шугавица	с.Замфирова	Берковица	1.038	публ.общ.	154.66	17.7	Рибовъдство
54	ia Koniar	17	Конярево	Дере Резага, р.Шугавица	с.Ращивица	Берковица	0.872	Общинска	150	8	Рибовъдство
1	Imartinovo	18	Мартиново	р.Чипровска	с.Мартиново	Берковица	0.728	Общинска	90	23	Промисленост
49	iPod Selo	19	Под селото	р.Мътища	с.Сетгемврийци	Вълчедръм	1.333	Общинска	430	10.2	Рибовъдство

## Напояваните площи в басейна са обособени в 9 напоителни масива

№ възел	Име	№ водовз	Име	Площи с годна инфраструктура дка	Изградени площи дка
78	NS Ogost	1	Яз."Огоста" - НС"Огоста"		
			НП"Монтана"	41 218	41 218
			НП"Коняряк"	12 416	12 416
			НП"Десен бряг"	3 000	3 000
			р.Огоста"	56 634	56 634
			Общо:		
111	NS Lech	2	НС"Лехчево"	10 812	11 071
115	NS Sofro	3	НС"Софрониево"	22 401	29 179
46	NS Deven	5	Яз."Девене"		
			НП"Девене"	1 200	1 200
102	NS Dabni	6	Яз."Дъбника"		
			НС"Дъбника"	12 894	17 784
33	NS Lilia	7	Яз."Лиличе"	1 200	1 200
			НП"Лиличе"		
31	NS SultD	8	Яз."Султански дол"		
			НП"Султански дол"	1 200	1 200
35	NS Ag dl	9	Яз."Агов дол"		
			НП"Агов дол"	1 200	1 200

ВСБ са съставени при различни разработени варианти за оттока и водопотреблението за два етапа на развитие: до 2005г. и в перспектива до 2015-2020г.

## В БАСЕЙНА на р.ОГОСТА

### ВАРИАНТ I – основен Подвариант I.1.

**ПРИТОК** – зададен в съответните пунктове с цялата дължина на редицата за периода от 1961 до 2004 г.

### ВОДОПОТРЕБЛЕНИЕ

**Питейно-битово** – зададено по данни от разрешителни и по данни от НСИ за 2004 г.

**Промислено** – зададено по данни от разрешителни и по данни от НСИ за 2004 г.

**Напояване** – определено за всички площи с годна инфраструктура.

### Подвариант I.2.

**ПРИТОК** – зададен с извадка за 10 годишен период от 1985г. до 2004 г.

**ВОДОПОТРЕБЛЕНИЕ** – като при Подвариант I.1.

### ВАРИАНТ II

Не е разглеждан, тъй като водопотреблението за напояване е обезпечено 100%

### ВАРИАНТ III

#### Подвариант III.1.

**ПРИТОК** – като при Подвариант I.1.

### ВОДОПОТРЕБЛЕНИЕ

**Питейно-битово** – по водоснабдителни норми и 60% загуби в мрежата

Останалите потребители, като Подвариант I.1.

### ВАРИАНТ IV

**ПРИТОК** – като при Подвариант I.1.

### ВОДОПОТРЕБЛЕНИЕ

**Промислено** – 130% от разрешеното водопотребление

Останалите потребители, като Подвариант I.1.

## Използваната налична информация за басейните на 9-те реки са :

- възстановен естествен режим на приток по месеци за периода 1961-2004г. в 69 пункта

- включени язовири -55 бр.

- определени редици за напоително водопотребление - в 33 масива

- включени водопотребители:

С ИЗДАДЕНИ РАЗРЕШИТЕЛНИ – 83 бр.

– повърхностни води в 41 водоземания

– подземни води в 42 водоземания

БЕЗ ИЗДАДЕНИ РАЗРЕШИТЕЛНИ – 96 бр

ОБЩО: Във ВСБ са включени 179 броя водоземания

## ОСНОВЕН ИЗВОД:

В района на ОГОСТА и реките Западно от нея може за сега и в предстоящите 10 години да се гарантира водопотреблението на различните ползватели в границите на тяхната нормативна обезпеченост